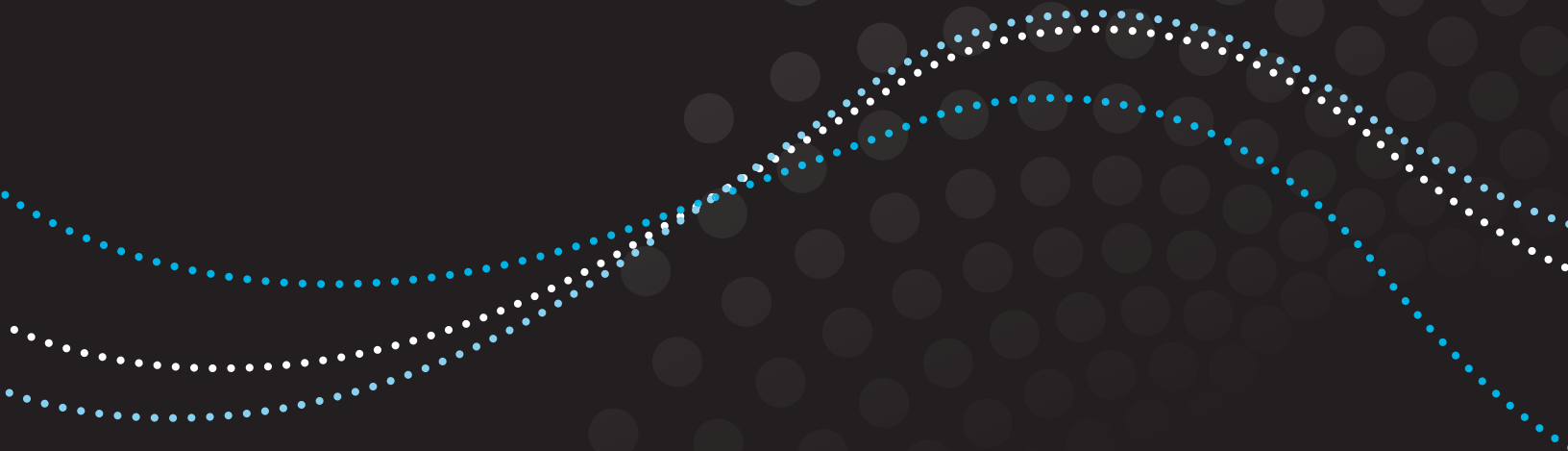




BRUKERMANUAL





DETTE SYMBOLET BETYR 'FORSIKTIG'. Ved bruk av elektrisk apparat skal grunnleggende forholdsregler alltid følges, inkludert følgende:



DETTE SYMBOLET BETYR 'LES ALLE INSTRUKSJONENE FØR DU BRUKER DENNE ENHETEN.'

IPX4

IPX4 ER BESKYTTELSESGRADEN FOR BESKYTTELSE MOT INNTREGNING AV VANN

ADVARSEL:

1. Bruk kun Rainbow og dets vedlegg og tilbehør som beskrevet i denne håndboken. Bruk bare vedlegg som anbefales av produsenten.
2. For å redusere risikoen for elektrisk støt, bruk kun innendørs.
3. Ikke sug opp noe som brenner eller røyker, for eksempel sigaretter, fyrstikker eller varm aske. Ikke bruk for å støvsuge brennbare eller brannfarlige væsker, som bensin eller bruk i områder der de kan være til stede.
4. Når du bruker Rainbow som støvsuger, ikke la Rainbow være uovervåket når den er tilkoblet. Trekk ut kontakten når den ikke er i bruk. For å redusere risikoen for skade på bevegelige deler, koble fra før rengjøring, vedlikehold eller service, eller ved tilkobling av andre Rainbow-vedlegg.
5. Slå av Rainbow før du trekker ut kontakten.
6. Du må ikke koble fra med å trekke ut ledningen. For å koble fra, ta tak i kontakten, ikke ledningen.
7. Ikke håndter Rainbow eller støpselet med våte hender.
8. Ikke dra eller bær med ledningen, bruk ledningen som et håndtak, lukk en dør på ledningen, eller trekk ledningen rundt skarpe kanter. Ikke kjør Rainbow over ledningen. Hold ledningen vekk fra oppvarmede flater.
9. Ikke bruk med skadet ledning eller stikkontakt. Hvis strømledningen er skadet, må den byttes ut av produsenten, serviceagenten eller tilsvarende kvalifisert person for å unngå fare. Hvis apparatet ikke fungerer som det skal, har blitt mistet, skadet, forlatt utendørs eller tapt i vann, returner det til et servicesenter.
10. Ikke sett inn noen gjenstander i åpninger på Rainbow-enheten. Ikke bruk hvis noen åpninger er blokkert; Hold åpninger fri for støv, lo, hår og andre materialer som kan redusere luftstrømmen.
11. Hold hår, løse klær, fingre og alle kroppsdeler bort fra åpninger og bevegelige deler.
12. Vær ekstra forsiktig når du rengjør trapper.
13. Ikke sug Rainbow eller slangen i vann eller andre væsker under bruk eller rengjøring. For å redusere risikoen for elektrisk støt, bruk ikke motorisert dyse på våte overflater. Bruk kun på teppe fuktet av den vanlige, godkjente rengjøringsprosessen.
14. For å redusere faren for brann og elektrisk støt på grunn av indre komponentskader, bruk kun Rainbow-rengjøringsprodukter som er beregnet for bruk med dette apparatet.
15. Slangen inneholder elektriske ledninger og tilkoblinger. For å redusere risikoen for elektrisk støt, bruk ikke når den er skadet, kuttet eller punktert. Unngå å støvsuge skarpe gjenstander. For å redusere risikoen for elektrisk støt må du ikke bruke eller forsøke å reparere en skadet slange eller bruke en annen type slange som erstatning. Vedlikehold av den elektriske slangen for væskeoptak krever ekstrem forsiktighet og kunnskap om konstruksjonen. Vedlikehold av den elektriske slangen for væskeoptak skal kun utføres av kvalifisert servicepersonell.
16. Slangen må undersøkes med jevne mellomrom for synlig nedbrytning, for eksempel slitasje, sprekker, splittelser og andre slitasjer eller skader.
17. Slangen skal kun brukes til innendørs bruk av husholdningsapparater med rengjøringsløsninger som anbefales av produsenten.

18. Rainbow bruker dobbel isolasjon. Et dobbeltisolert apparat er merket med ett eller flere av følgende: Ordene "DOUBLE INSULATION " eller "DOUBLE INSULATED"  eller dobbeltisolasjonssymbolet (firkant inni en firkant). I et dobbeltisolert apparat leveres to isolasjonssystemer i stedet for jording. Ingen jordingsmekanisme leveres på en dobbeltisolert enhet, og et jordingsmiddel må ikke legges til apparatet. Vedlikehold av et dobbeltisolert apparat krever ekstrem forsiktighet og kunnskap om systemet, og skal kun utføres av kvalifisert personell. Reservedeler til en dobbeltisolert enhet må være identiske med de delene de erstatter.
19. Slå alltid av Rainbow før du kobler til eller kobler fra slangen eller en motorisert dyse.
20. Bruk ikke apparatet uten filtre på plass.
21. The Rainbow er utstyrt med en sperrebryter som befinner seg i reguleringsområdet for vanntanken, som forhindrer at apparatet starter hvis vannet ikke er riktig installert og låst. Du må ikke omgå eller slå av sperrebryteren.
22. Du må ikke koble Rainbow til strømkontakt til en glødelampe eller bruke med en skjøteledning. Ikke bruk med bærbare transformatorer eller spenningsomformere. Ikke bruk for å suge opp brennbare eller brannfarlige væsker, som bensin eller bruk i områder der de kan være til stede.
23. For å redusere risikoen for elektrisk støt, har Rainbow en polarisert plugg (ett blad er bredere enn det andre). Denne pluggen vil bare passe inn i en stikkkontakten på en bestemt måte. Hvis støpselet ikke passer fullt ut i stikkkontakten, må du snu støpselet. Hvis støpselet fortsatt ikke passer inn i beholderen, må du kontakte en kvalifisert elektriker for å installere det riktige uttaket. Ikke bytt ut støpselet på noen måte.
24. Rainbow kan brukes av barn i alderen 8 år og eldre og personer med nedsatt fysisk, sensorisk eller mental evne eller mangel på erfaring og kunnskap hvis de har fått veiledning eller instruksjon om bruk av Rainbow på en trygg måte, og hvis de forstår de involverte farene. Barn bør overvåkes for å sikre at de ikke leker med Rainbow. Rengjøring og vedlikehold skal ikke utføres av barn uten tilsyn.

Vedlikehold av Dobbeltisolert Apparat

I et dobbeltisolert apparat leveres to isolasjonssystemer i stedet for jording. Ingen jordingsmekanisme leveres på en dobbeltisolert enhet, og et jordingsmiddel må ikke legges til apparatet. Vedlikehold av et dobbeltisolert apparat krever ekstrem forsiktighet og kunnskap om systemet, og skal kun utføres av kvalifisert personell. Reservedeler til en dobbeltisolert enhet må være identiske med de delene de erstatter. Et dobbeltisolert apparat er merket med ordene "DOUBLE-INSULERING" eller "DOUBLE-INSULATED." Symbolet (firkant inni en firkant) kan også være markert på apparatet. Eventuell annet vedlikehold enn rengjøring burde utføres av en autorisert Rainbow Distributør eller Servicesenter.



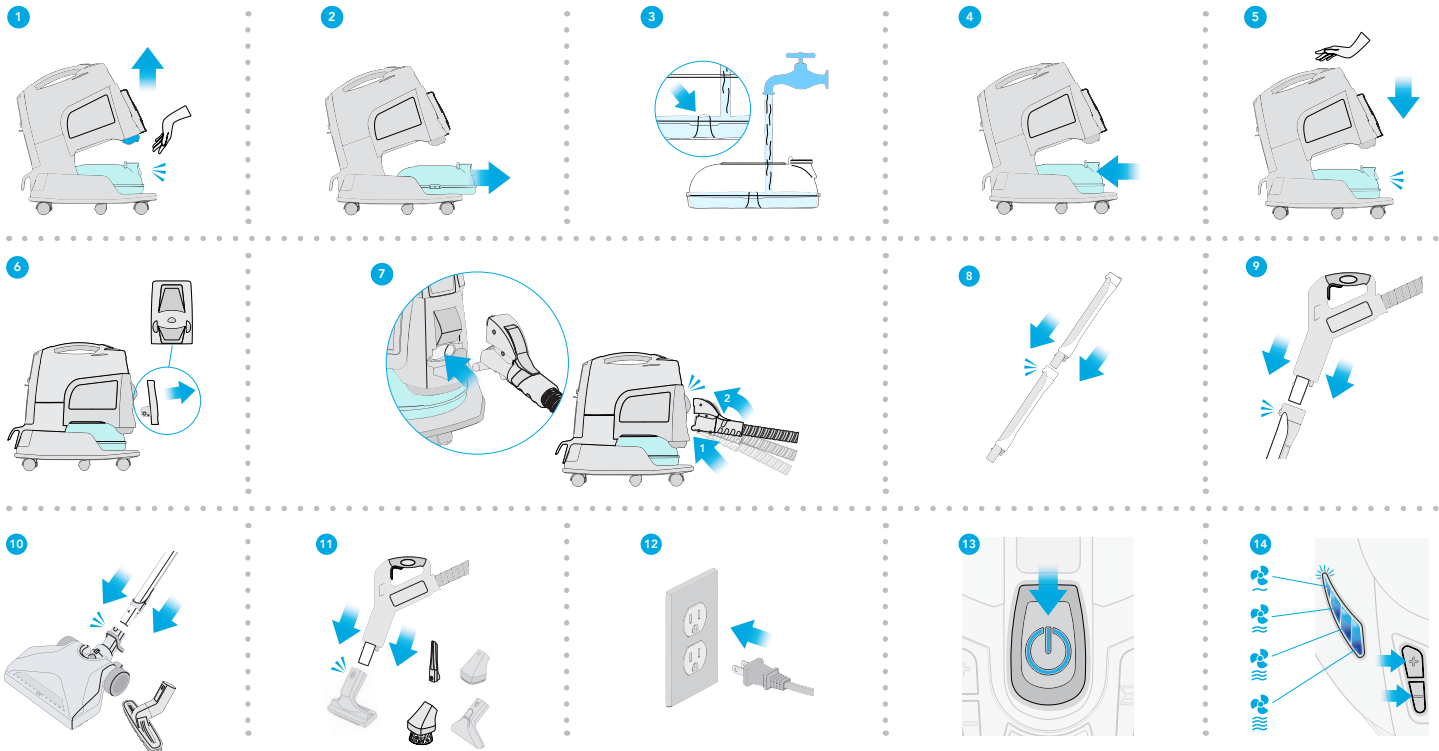
**TA VARE PÅ DISSE
INSTRUKSJONENE**

**RAINBOW ER KUN BEREGNET TIL HUSHOLDNINGSBRUK.
BRUK RAINBOWEN KUN SOM DIREKTE I DENNE BRUKERMANUALEN.**

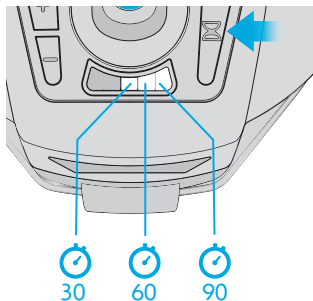
Hurtigstartveiledning

På bare noen få raske trinn vil du ha din Rainbow montert og klar til å begynne å rengjøre.


Besøk rainbowsystem.com for videoinstruksjoner.



Luftrensemodus



Luftrensing Timer

Trykk på timer-knappen  for å velge 30, 60 eller 90 minutters luftrenserinnstilling.

Trykk på tasten  en gang til for å slå av timeren.



Independently Tested.
Consumer Trusted.

Rainbow® Rengjøringsystemet gir **sertifisert luftrengjøring** til hjemmemiljøet ditt. The Association of Home Appliance Manufacturers (AHAM) sertifiserer at Rainbow er en påvist luftrensener designet for å redusere luftforurensende stoffer som bidrar til dårlig luftkvalitet inne.

For frisk, vannvasket luft...

Rainbow renser ikke bare gulv og møbler, det renser også luften! Bare legg vann til beholderen, plasser Rainbow i midten av et rom og kjør i lavhastighetsmodus. Rainbow vil fjerne sterke lukter, luftbåret støv og andre partikler fra luften, og fanger dem i vannet.

For å fjerne lukt...

Bruk Rainbow Fresh Air Solution*. Før du bruker Rainbow, må du bare legge til en kork Rainbow Fresh Air Solution til vannet i beholderen. Rainbow vil raskt sirkulere og forfriske luften i hele området mens du rengjør, og lindrer mange anstrengende husholdningslukter.

For å aromatisere...

Bruk Rainbow fragrances*. Legg noen dråper med en hvilken som helst Rainbow-duft til vannet i bassenget. Plasser Rainbow i midten av rommet og kjør i lavhastighetsmodus. Om noen minutter vil en behagelig duft gjennomsyre ditt hjem.

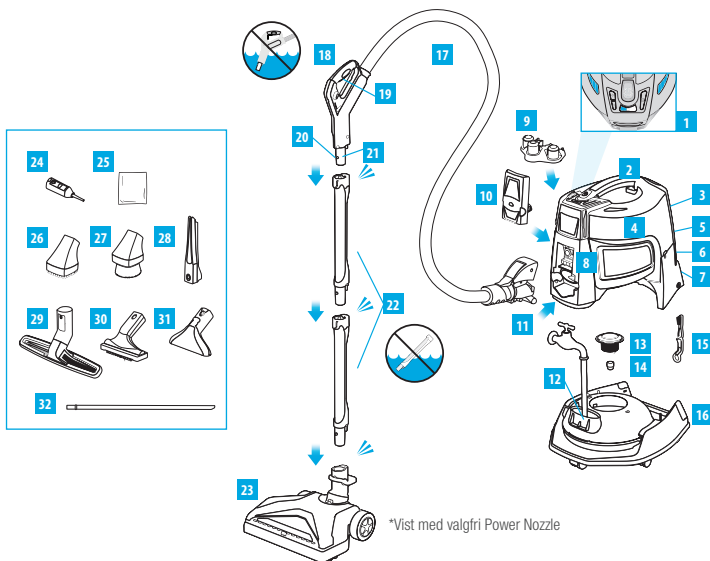
* Tilgjengelig som valgfritt tilbehør. For mer informasjon, ta kontakt med en autorisert Rainbow Distributør.



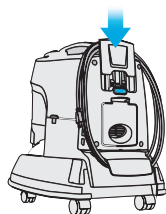
Rainbow® SRX™ er sertifisert **asthma & allergy friendly®** av Astma og Allergi Fundament av Amerika* (Asthma and Allergy Foundation of America*).

*Asthma & allergy friendly® og asthma & allergy friendly® logo er sertifiseringsmerker og varemerker for Allergy Standards LTD. Asthma and Allergy Foundation of America er et registrert varemerke for AAFA.

Bli kjent med din Rainbow®



- | | |
|----------------------------|--|
| 1. Kontrollpanel | 18. Slangehåndtak |
| 2. Håndtak | 19. Slangehåndtaket Trigger |
| 3. Ledningsutløseren | 20. Slangehåndtak Utløser |
| 4. Strømmenhet | 21. Slangehåndtak Stav |
| 5. Avtrekksventilplate | 22. Rengjøringsstaver |
| 6. Luftuttaksåpning | 23. Power Nozzle* |
| 7. HEPA-nøytralisator | 24. Begrenset Plass Renser og Oppblåsingsverktøy |
| 8. Luftinntaksåpning | 25. Putepose |
| 9. Utstyrscaddy | 26. Kjæledyr-verktøy |
| 10. Luftstrømadapter | 27. Støvbørste |
| 11. Oppreist Utløserknapp | 28. Sprekkverktøy |
| 12. Vannbeholder | 29. Gulv- og Veggbørste |
| 13. Separator | 30. Polstringverktøy |
| 14. Separatormutter | 31. Væskeoptak/ Ekstraktorhode |
| 15. Separator Skiftenøkkel | 32. Kjøleskapsrensere |
| 16. Dolly | |
| 17. Elektrifisert Slange | |



Lagring av Strømledning

Trykk på knappen for å bruke den innebygde ledningsutløseren. Vikle ledningen som illustrert. For å løsne strømledningen, trykk ned på ledningsutløseren.

For å kjøpe tilbehør eller reservedeler, vennligst kontakt en autorisert Rainbow Distributør.

En Komplet Rengjøringsløsning for Hjemmet

Rainbows brede utvalg av rengjøringsverktøy gir kraft og allsidighet til å rense praktisk talt alt i ditt hjemm.

ATTACHMENT	Møbler	Mellom puter	Vinduebehandlinger	Trapper	Bart Gulv	Gulvbelegg og Tepper	Vegger	Områder som er vanskelig å nå	Søl og Flekker	Dyr
Støvbørste	✓		✓							
Polstringverktøy	✓		✓	✓		✓				
Sprekkverktøy	✓	✓		✓				✓		
Gulv- og Veggørste				✓	✓		✓			
Inflator / Renser for Trange Kroker		✓						✓		
Væskeopptak/Ekstraktorhode						✓			✓	
Kjæledyr-verktøy										✓

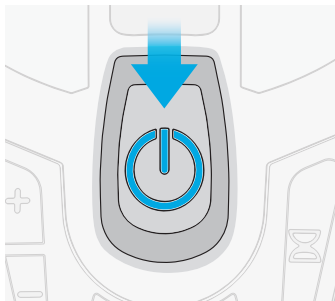


⚠ ADVARSEL: Slangen inneholder elektriske ledninger og tilkoblinger. For å redusere risikoen for elektrisk støt: Ikke senk den ned. Ikke bruk eller reparer en skadet slange. Bruk kun på teppe fuktet av rengjøringsprosessen.

⚠ FORSIKTIG: Rengjør alltid vedleggene før du bruker på stoffer. For å unngå slitasje på følsomme overflater, må du holde støvbørstene tørre.

⚠ FORSIKTIG: Ikke bruk vedleggene for å rengjøre flatskjerm-TV eller dataskjermer.

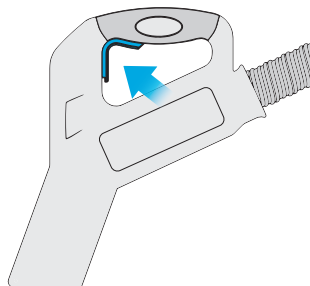
Makt og Kontroll med Fingertuppene Dine



Strømbryteren

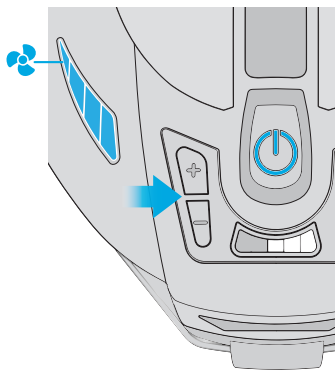
For å slå på enheten, trykk på hovedstrømbryteren. Rainbow starter alltid med høy hastighet.

For å slå av enheten, trykk på hovedstrømbryteren.



Håndtakutløseren

Trekk avtrekkeren for å aktivere den elektrifiserte slangen når du bruker den valgfrie Power Nozzle, RainbowMate, RainJet, MiniJet eller AquaMate.

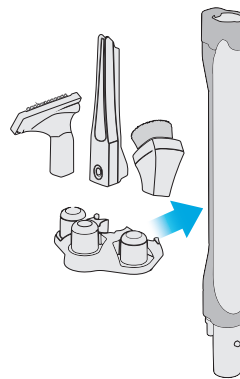
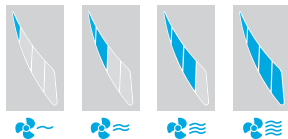


4-Nivås Luftstrømskontroll

- Trykk for å øke viftehastigheten
- Trykk for å redusere viftehastigheten

Luftstrøm Indikatorlys

Viftehastighetsnivåer:

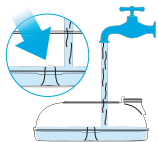


Utstyrscaddy

Ta med deg de mest brukte verktøyene mens du rengjør fra rom til rom ved hjelp av den praktiske utstyrscaddien. Fest til forsiden av Rainbow ved å gli dem over fronten av hylsteret inn til hakk som er plassert på hver side. Trykk nedover for å låse på plass. Vedlegg lagres ved å gli dem over stolpene på caddien. Tilbehørscaddien kan også festes til staven.

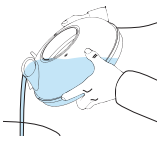
Riktig Bruk og Pleie

Ved å følge noen grunnleggende vedlikeholdsrutiner vil du hjelpe deg med mange års problemfri service fra ditt Rainbow Rengjøringsystem. Forsinkelse av hele eller deler av disse instruksjonene kan føre til redusert rengjøringseffektivitet og potensielt unødvendige serviceutgifter.



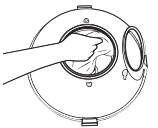
Bytt ut vannet når det er skittent...

Ikke rengjør for lenge med en oppfylling av vann. Kontroller vann under rengjøring. Tøm vannbeholder og tilsett ferskt, rent vann hvis vannet blir for tykt med lo og smuss. For riktig vannstand, fyll til toppen av markeringen i midten av vanntanken.

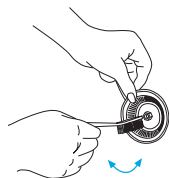


Alltid tøm og rengjør beholderen...

Umiddelbart etter bruk av Rainbow, fjern vannbeholderen og hell ut det skitne vannet gjennom luftinntaksåpningen. Tyngre partikler vil samle seg ned i bunnen av beholderen når vannet helles. Når vann helles, fjern gjenværende tyngre avfall og kast det bort. Deretter vaskes vannbeholderen med såpe og vann. Skyll og tørk grundig. Hvis vannbeholderen er lagret i Rainbow-enheten, må enheten stå i "åpen" stilling slik at deler tørker grundig.



⚠ FORSIKTIG: Alltid fjern, tøm og vask vannbeholderen når rengjøringen er ferdig. Dette bidrar til å unngå lukter, vekst av bakterier og bakterier og utvikling av vannskum i beholderen. Kun håndvask. Kan ikke vaskes i oppvaskmaskin.



Rengjør separatore...

For best ytelse, fjern og rengjør separatore ofte. Hvis nødvendig, bruk den medfølgende Rainbow Separator Børste / Skiftesnøkkel for å løsne mutteren. Rengjør separatore innvendig og utvendig med såpe og vann ved hjelp av Rainbow Separator Børsten. Rengjør og tørk flensen under separatore. Stram separatorens mutter med skiftesnøkkel. Ikke tving separatore på skaftet.

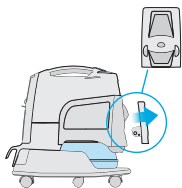
⚠ ADVARSEL: Sett alltid separatore tilbake på plass umiddelbart etter rengjøring (bruk skiftesnøkkel for å stramme). Ikke bruk Rainbow uten separatore.



Fjerne en hindring fra slangen...

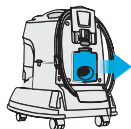
Hvis du merker redusert luftstrøm når du bruker slangen, kan slangen være blitt tilstoppet. **For å fjerne hindringen, slå av Rainbow og koble fra strømkilden.** Deretter fjernes utluftingsdøren på baksiden av Rainbow. Koble slangekoblingen til utluftingsdøren, sørg for at den er ordentlig låst på plass. Plasser håndtaket på slangen i luftinntaksåpningen på forsiden av Rainbow. Slå på Rainbow og rist slangen. Eventuelt smuss som sitter fast i slangen vil bli fanget i Rainbows vanntank.

Riktig Bruk og Pleie



Bruke Luftstrømadapteren...

Rainbows Luftstrømadapter reduserer luftstøy gjennom luftinntaksåpningen. Det anbefales at adapteren brukes når Rainbow brukes som blåser eller oppblåsningsapparat. Koble til luftstrømadapteren inn i luftinntaksåpningen før du bruker Rainbow som blåser eller oppblåser.



For å blåse opp eller blåse luft...

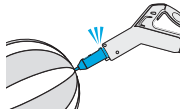
Bruk oppblåsningsverktøyet. Rainbows oppblåsningsverktøy fungerer bra for rask oppblåsing av luftmadrasser, strandballer og andre oppblåsbare leker.



⚠ ADVARSEL: Pass på at pumpepinnen er ordentlig låst på plass. Hvis ikke, vil det bli blåst kraftig fra verktøykroppen.

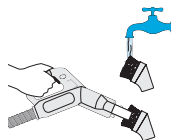
INSTRUCTIONS:

1. Fjern det bakre eksospanelet på Rainbow.
2. Fest Rainbow-slangen til den bakre eksosåpningen.
3. Fest pumpeverktøyet til slangehåndtaket.
4. Sett pumpepinnen forsiktig i oppblåsningsstammen på objektet som skal oppblåses.
5. Sett Rainbow-bryteren på HIGH.



⚠ FORSIKTIG: Rengjør alltid vedleggene før du bruker på stoffer. For å unngå slitasje på følsomme overflater, må du holde støvbørstene tørre.

⚠ FORSIKTIG: Ikke bruk vedleggene for å rengjøre flatskjerm-TV eller dataskjermer.



Rengjøring av vedleggene...

Gulv- og veggbørste, støvbørste og møbelverktøy kan rengjøres med den åpne enden av Rainbow-slangen mens Rainbow kjører; eller fjern vedlegg og rengjør i varmt såpevann. La det tørke før du setter dem på igjen. Hvis børestene slites ut eller blir skadet, ta kontakt med din lokale godkjente Rainbow Distributor for utskifting.

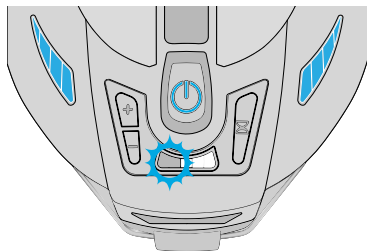


Ved hjelp av Puteposen

Denne praktiske plastposen fjerner gammel, støvete luft fra puter og er dimensjonert for å passe til selv de største putene. Begynn med å legge en pute i posen. Med polstringverktøyet festet til enden av slangehåndtaket på staven, hold putetrekket tett på plass rundt staven, slå på Rainbow og se som foreldet, støvete luft suges ut. Uten å slippe posen på staven, koble slangen fra Rainbow-fronten og fest den til Rainbows utblåsningsåpning. Din pute blir nå "luftet" med ren, vannvasket luft.

Feilsøkingsveiledning

Rainbow® er utstyrt med funksjoner for å fornemme og varsle brukeren om unormale forhold. Den røde feillampen til venstre for timerlysene vil enten lyse solid eller blinke, avhengig av det berørte systemet.



ET **BLINKENDE LYS** > representerer et problem med slangen eller strømforsyningen.

Et **SOLID LYD** representerer et problem med hovedbeholderen.

INDIKATOR LYSKODE	POTENSIELL ÅRSAK	KORREKT TILTAK
Blinkende lys	Power Nozzle børsteruller er blokkert.	Slå av enheten / trekk ut stikkkontakten. Fjern rusk fra Power Nozzle børsteruller. Fortsett normal drift.
Kontinuerlig Solid Lys	Elektriske tilkoblinger er våte.	Slå av enheten / trekk ut stikkkontakten. Tørre elektriske forbindelser. Fortsett normal drift.
	Vannbeholderen er overfylt.	Slå av enheten / trekk ut stikkkontakten. Fjern vannbeholder Kontroller at vannstanden er jevn med den avrunde stolpen i innsiden av vannet.
	Motortemperaturen er høy.	Slå av enheten / trekk ut stikkkontakten. La enheten avkjøles i 5 minutter. Kontroller for tett slange, filter eller Power Nozzle.
	Hovedenheten er ikke låst til vannbeholderen.	Lås hovedenhet til vannbeholderen.
	Motoren kan ikke spinne på grunn av rusk mellom motorhuset og separatoren.	Rengjør rundt separatoren.

**Hvis korrigerende tiltak ikke løser problemet:
Kontakt en autorisert Rainbow® Distributør eller et Servicesenter.**

Feilsøkningsveiledning

Denne Rainbow-enheten har blitt grundig testet og inspisert. Hvis et mindre problem utvikles, kan følgende feilsøkningsprosedyrer bidra til å identifisere og rette opp saken. Hvis du ikke klarer å løse problemet, kontakt en autorisert Rainbow Distributør for service. Eventuelle serviceprosedyrer som ikke er oppført nedenfor, bør utføres av en autorisert Rainbow Distributør eller Servicesenter.

⚠ ADVARSEL: Koble fra strømforsyningen før du gjør vedlikehold av enheten. Hvis du ikke gjør det, kan det føre til elektrisk støt eller personskaade.

UTGAVE	MULIG ÅRSAK	MULIG LØSNING
Power Nozzle motoren kjører ikke	Rainbow er ikke ordentlig låst til vannbeholderen	Forsikre deg om at Rainbow sitter riktig og låst på vannbeholderen.
	Ikke satt ordentlig inn	Plugg enheten inn bestemt eller prøv en annen stikkontakt
	Timermodus er avsluttet (alle tre timer-lampene blinker)	Slå av enheten med hovedstrømbryteren
	Ingen av de ovennevnte	Kontakt en autorisert Rainbow Distributør eller Servicesenter
Merkbart redusert luftstrøm	Blokking i slangen, staven eller munnstykket	Fjern hindring fra tett område
	HEPA-nøytralisator trenger service eller utskifting	Fjern HEPA-nøytralisatoren og rengjør eller bytt ut
	Rainbow kjører på lav hastighet	Øk luftstrømmen med 4-nivå luftstrømskontroll
	Separatoren er tett eller skitten	Fjern separator og rengjør (Se side 8)
Enheten slipper ut støv	Lavt vannnivå i tanken	Fyll vannbeholderen til riktig nivå
	Overdrevent mye skittent vann i tanken	Bytt ut med rent vann
	Hull i HEPA-nøytralisator	Kontakt en autorisert Rainbow Distributør eller Servicesenter
Kraftig skumdannelse i vannet	Såpete forurensning i vannbeholderen	Bytt ut med rent vann

Feilsøkingerveiledning

UTGAVE	MULIG ÅRSAK	MULIG LØSNING
Enhet slipper ut en muggen lukt	Høyt vannnivå i baljen	Tøm vanntanken og fyll opp til korrekt nivå
	Vannbaljen er ikke rengjort eller tømt etter bruk	Rengjør vannet og bruk Rainbow Fresh Air-middelet under rengjøring
	Separator tett eller skitten	Fjern separator og rengjør (Se side 8)
	Fuktig HEPA-nøytralisator	Fjern HEPA-nøytralisatoren og rengjør eller bytt ut
Uvanlig tone, støy eller vibrasjon	Rainbow lagret på vanntanken	Ikke oppbevar Rainbow på vannbeholderen
	Separator tett eller skitten	Fjern separatore og rengjør
	Vann-nivået er over midtstolpen i vannbeholderen	Tøm vanntanken og fyll opp til korrekt nivå

Kundeservice nummer

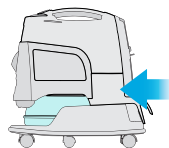
Som en del av Rexairs kundeserviceprogram, mottar hver Rainbow og Power Nozzle kun et kundeservicenummer etter å ha bestått kvalitetssikringstesting. Dette serienummeret gir:

- ✓ Eieridentifikasjon for deg
- ✓ Garantiidentifikasjon for distributøren din
- ✓ Forsikring om å gjennomført kvalitetskontrolltesting
- ✓ Forsikring om "fabrikkny" tilstand


For fremtidig referanse, skriv inn serienummeret i ruten nedenfor. Ingen ekte, ny Rainbow eller Power Nozzle burde selges uten dette nummeret. Hvis serienummeret mangler, gjør Rexair ingen krav på enhetens opprinnelse, alder eller tilstand. Hvis du ikke finner et serienummer på Rainbow eller Power Nozzle, kan du kontakte Rexairs kundeserviceavdeling.

RAINBOW SERIENUMMER

Modell: RHCS2019 [SRX]



DIN AUTORISERTE RAINBOW DISTRIBUTØR

NAME	 <p>Kontakt din lokale autoriserte Rainbow Distributør for råd om å ta vare på Rainbow, garantidekning, reservedeler og serviceinformasjon.</p>
ADDRESS	
BY/STAT/POSTKODE	
PHONE	
E-POST	

Advarsel for Kjøpere

Rexair selger Rainbow til sine uavhengige autoriserte Rainbow Distributører for videresalg av disse distributørene og deres agenter utelukkende gjennom demonstrasjoner i hjemmet til de ultimate brukerne.

Når du kjøper en Rainbow, kjøper du mange års produktutvikling, kontinuerlig forbedring og oppfinnsomhet. Dessuten støttes Rainbow hos Rexair LLC og din lokale uavhengige autoriserte Rainbow Distributør. Rexair bak sine autoriserte distributører og kan bare tilby hjelp til kunder som har kjøpt gjennom autoriserte kanaler.



Rexair er et stolt medlem av Direct Selling Association og overholder DSA Code of Ethics.

Rexair^{LLC}

50 W. Big Beaver Road
Suite 350
Troy, Michigan 48084
United States of America
(248) 643-7222
rainbowsystem.com

Begrenset garanti

Rexair leverer til sine uavhengige autoriserte Rainbow Distributører, og bare til dem, en skriftlig fire (4) års garanti på Rainbow Cleaning System og vedlagte tilbehør og en ti (10) års garanti på støvsugermotor / elektronisk kontrollere. Utskiftingsdeler kan være nye eller omfabrikerte som angis av Rexairs eget skjønn. Disse garantiene dekker ikke normal slitasje som skyldes bruk av produktene. Selv om Rexair, som produsent, ikke direkte håndterer forbrukeren eller gir forbrukeren en skriftlig garanti, pålegger loven seg ansvar for alle produsenter som produserer forbrukerprodukter. Produktene må ikke være defekte og må generelt være egnet for deres tiltenkte bruk. Disse underforståtte garantiene for salgbarhet og egnethet er hedret av Rexair. Videre krever Rexair at hver autorisert distributør skal overføre fordelene fra Rexairs garanti til forbrukeren, ved hjelp av den autoriserte distributørens egen skriftlige garanti.

Produsenten Rexair har etablert en stolt arv for å selge et overlegent produkt gjennom uavhengige autoriserte distributører i mer enn 80 år, og er forpliktet til å gi service og støtte til Rainbow-eiere.

Rexair selger kun Rainbow Cleaning System til uavhengige autoriserte distributører som har erfaring med direkte hjemmesalg. Disse autoriserte distributørene påtar seg ansvaret for legitim distribusjon og service av Rainbow Cleaner direkte gjennom egne forhandlere, eller indirekte gjennom uavhengige underleverandører og deres forhandlere.

Rexair har ingen avtale eller juridiske forhold med uavhengige forhandlere som kjøper produkter direkte eller indirekte fra en autorisert distributør, og kan bare forsøke å rette eventuelle kundeforhold om slike forhandlere ved å handle gjennom den ansvarlige autoriserte distributøren. Rexairs kunngjorte policy er å holde hver autorisert distributør ansvarlig for å rette opp eventuelle klager fra enhver offentlig kjøper knyttet til salg eller service av noen av disse uavhengige forhandlerne.

Rexair krever videre at hver autorisert distributør gir rask og arbeidsmessig tjeneste tilgjengelig gjennom sine egne serviceforretninger eller gjennom ansvarlige uavhengige tjenestesteder på samfunnene der det selges Rexair-produkter gjennom sine uavhengige underdistributører og forhandlere.

Ikke mist navnet og adressen til forhandleren eller distributøren som du kjøpte Rainbow Cleaner fra. Ta kontakt med ham eller henne for å få råd om hvordan du kan ta vare på Rainbow, garantidekning, service og nærmeste servicestasjon. Hvis du ikke kan kontakte dem, eller føler at du ikke mottar riktig assistanse fra den autoriserte distributøren, kan du kontakte Rexairs kundeservice for å få hjelp. De vil gi deg navn, adresse og telefonnummer til en autorisert distributør for ditt område.

© 2019 Rexair LLC, alle rettigheter forbeholdt. Rainbow®, RainbowMate®, MiniJet®, JetPad®, RainMate®, RainJet®, AquaMate®, Rexair®, Hurricane®, Power of Water®, Wet Dust Can not Fly® og konfigurasjonen av Rainbow® Cleaning System er registrerte varemerker for Rexair LLC, Troy, Michigan, USA.

Produsert i USA med amerikanske og importerte deler.



rainbowsystem.com

Rexair LLC | Troy, Michigan

© 2019 Rexair LLC | R17418S-2